

IIA - Ledernetterket

12. desember 2019



En ny sak

DNB-redegjørelsen: Konsernrevisjonen ble varslet om skatteparadiser, men undersøkte ikke



ANDREA BLETTCHOLM, JOURNALIST

OPPDATERT: 11. APR. 2016 18:02 | PUBLISERT: 11. APR. 2016 15:33

Styreleder Anne Carine Tanum
Konsernsjef Rune Bjerke
11. april 2016



DNB

GROUP AUDIT
GROUP AUDIT

DN
Dagens
Næringsliv

Briter klager
norsk ullstøtte
inn til Esa

NYHETER → SIDE 20



Vil forby hemmelige fabrikker
Stormberg-gründer og etikk-
utvalget vil ha strengere regler.

NYHETER → SIDE 14-15 OG 28



UKR 48
PKR 270
RUB 130

LØNSLAG
K2 49

BLI MEDLEM
500 KR

TORS DAG

28
11
19



Flytoget
fikk vaske-
regning på
248.000 –
saksøker
Bane Nor

NYHETER → SIDE 6

Satser 900 mill. på nytt oljeselskap → S.28 TV 2 kaprer strømmeavtale → S.36-37

Avslørte hvitvasking
i svenske banker –
nå går hun ut mot
DNB-ledelsen:

– Valgte
å ikke
handle

– Bankens ledelses-
system har vært
dysfunksjonelt,
mener hvitvaskings-
ekspert Louise
Brown. → S.6-7



Dollar
83,7
0,0%

Euro
11,80
-2,0%

Fund
11,80
0,0%

100 SEK
50,67
-2,0%

Oslo Børs
912,25
0,14%

Norskeleip
54,57
1,29 USD

Prege-
markeds-
rente
1,04

Strategic platform

Group Audit shall, through objective feedback, actively contribute so that the Board of Directors and Chief Executive Officer achieve their goals

On behalf of the BoD of the holding company, the CEO and the other boards of directors in the financial services group...

...evaluate and monitor if adequate and effective risk management and internal controls are established and carried out throughout the Group

Issue independent and objective statements and advice to help improve risk management and internal control in the Group...

...assess whether risk identification and established management processes and control activities effectively enhance the financial services group's ability to reach its goals

Duties and responsibilities

Independently execute internal audit activities and provide added value to the entities and the group.

Globally execute operational, compliance and IT audits

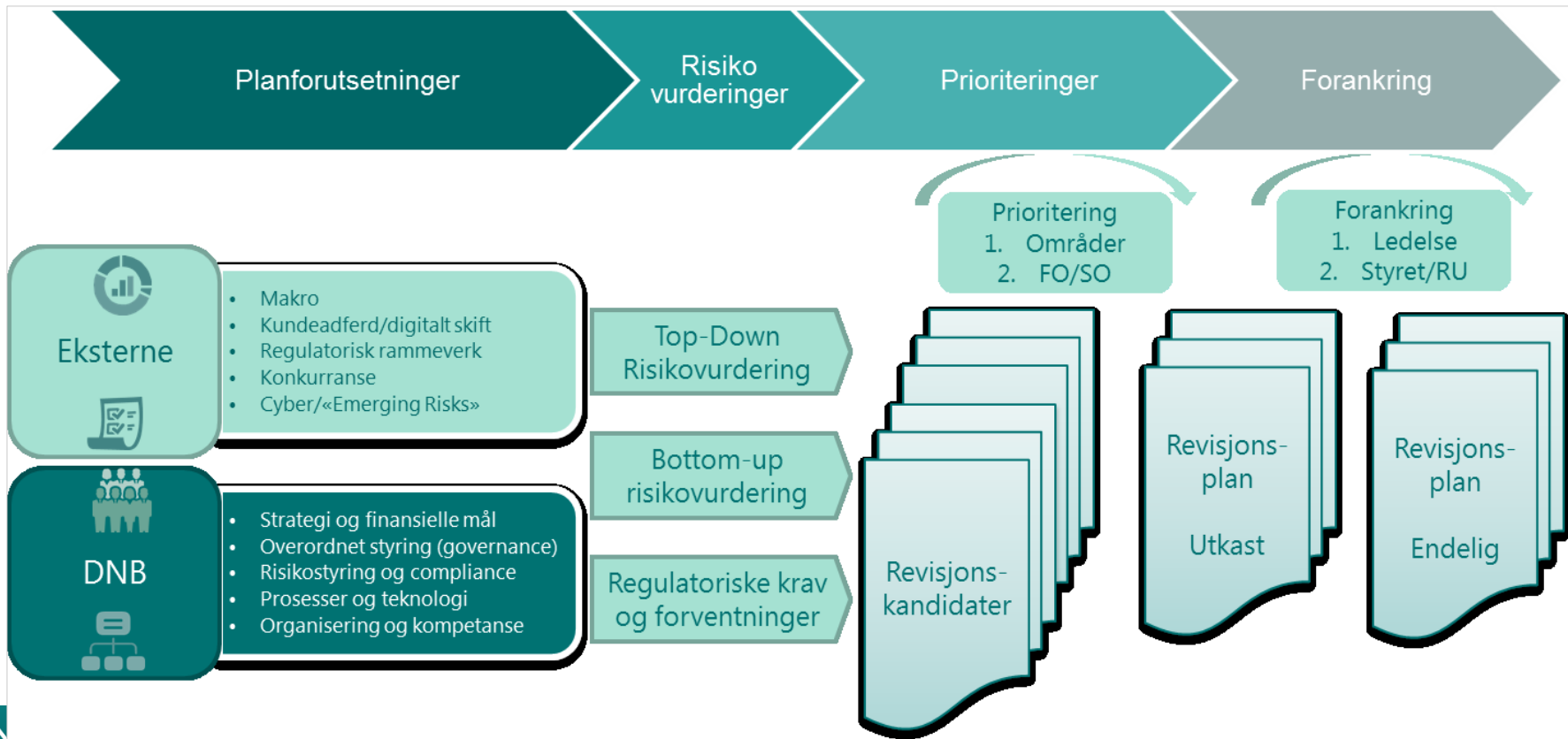
Assess and test Governance, Risks/Controls and Compliance (GRC)

Contribute to operational improvement

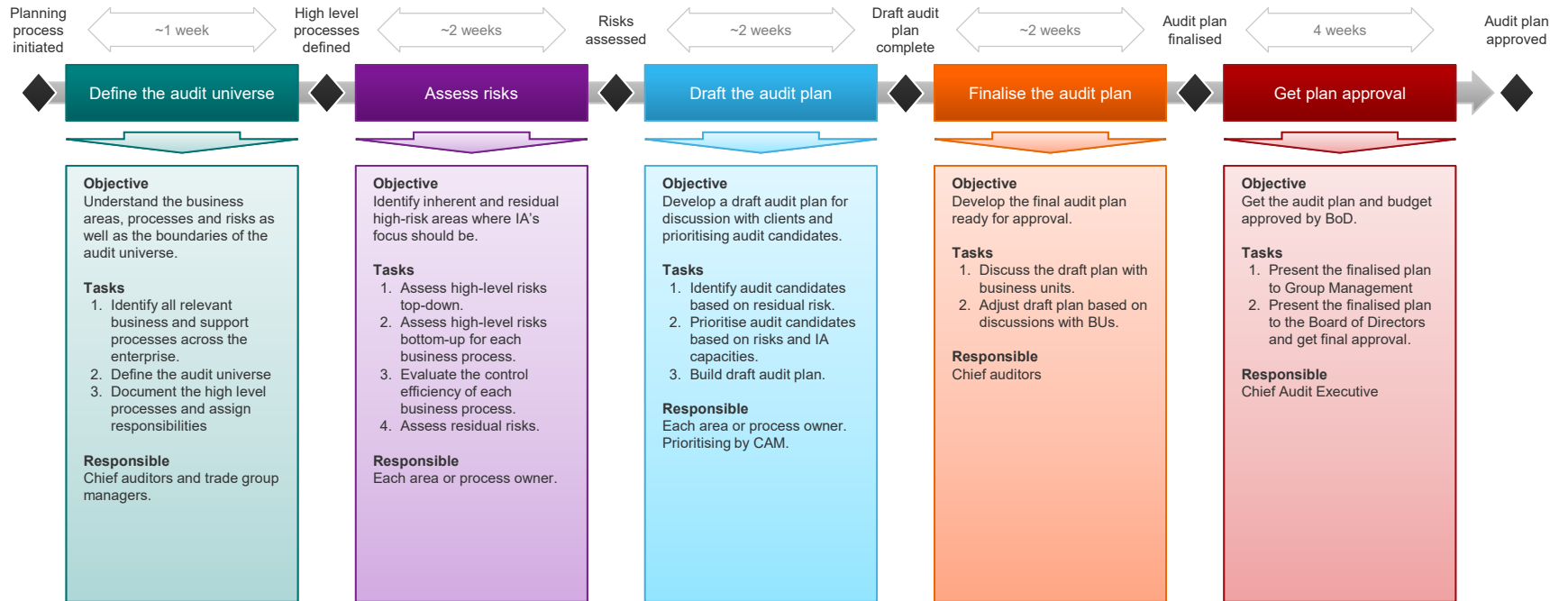
Provide assurance to the board, group management and partners

Conduct special internal investigations

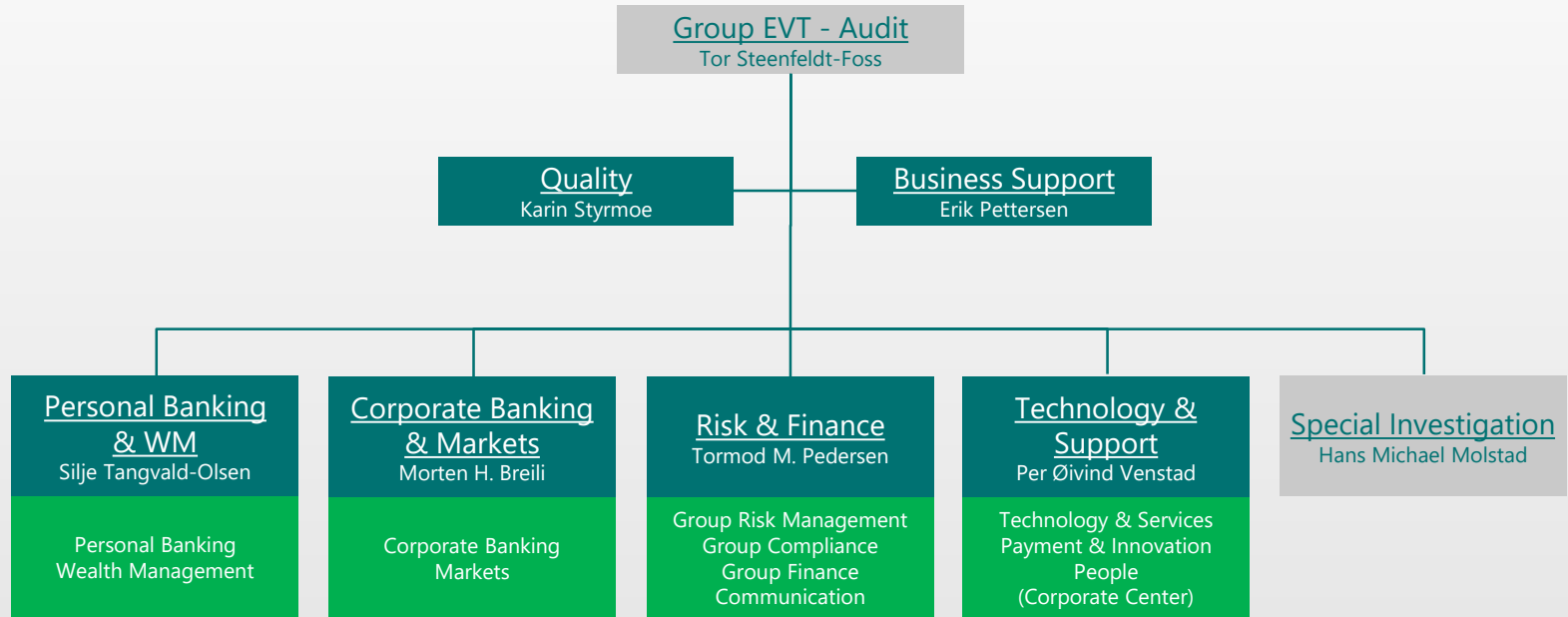
Planning process



Planning process



Organisational Chart



IKKE VIDEREFØRT - Group Audit Balanced Score Card (BSC) –

Dimensjon	Kort i New Deal	Mål	Oppfølging	Status/kommentar	Andel
Konsernfelles mål (40%)	Kapital, Kunde og Kultur	Omdømme konsern (10%)	Konsernets måling av omdømme	KRs bidrag: Aktivt bidrag innen xx	10 %
		Kundetilfredshet konsern (10%)	Konsernets måling av kundetilfredshet	KRs bidrag: Styrke arbeidet med xx	10 %
		Bidra til konsernsjefens og styrets måloppnåelse - Helhetlig vurdering (20%)	Gjennomføring av plan	I rute med gjennomføring revisjonsplan	20 %
			Rapportering i tide	Tid fra oppstart til ferdigstillelse (TeamMate)	
			Oppfølging av tiltak	Oppfølging av gamle funn (TeamMate)	
Kvartalsvis møte styret/KL	Gjennomført i henhold til plan (Referat)				
Strengthen customer relation (15%)	Kunde	Konsernrevisjonens KTI	Brukerundersøkelse revidert enhet	Score evalueringer revisjoner (Friske Fakta)	15 %
			Brukerundersøkelse styret, KLM o.l.	Muntlig tilbakemelding fra styreleder, samt konsernsjef	
Increase quality and customer value (30%)	Kapital og Kunde	Drive iht. anerkjent metodikk og praksis	Egenevaluering av kvalitet i utført arbeid	Muntlig tilbakemelding fra styreleder, samt konsernsjef	10 %
			Kvalitetskontroll i TeamMate	Resultat fra intern kvalitetskontroll (KVAKK)	
			Uavhengig kvalitetskontroll revisjonsarbeid/rapporter	Ekstern kvalitetskontroll hvert 5. år (
			Driftskostnader	Overholdelse KRs budsjett	
		Ledelse og medarbeideroppfølging	Lederkommunikasjonsindeks (LCI)	Måltall som DNB-konsernet for øvrig	10 %
			Gjennomført kompetansedag i KR	Gjennomføres årlig (Agenda)	
		Engasjement og trivsel	Engasjementsindeks (ENGI)	Måltall som DNB-konsernet for øvrig	10 %
Personalgruppemøter	Gjennomført i henhold til plan (Referater)				
Improve efficiency (15%)	Kapital og Kultur	Effektivitet	Andel tid til revisjon/oppdrag	Rapport – Snitt hele KR (TeamMate)	10 %
			Gjennomføre plan iht. budsjett	Prosjekter med overskridelse (TeamMate)	
			Timeregistrering	Rapport (Team Mate)	
		Stab/støtte	Vellykket implementering av ny organisasjon	Helhetlig vurdering	5 %

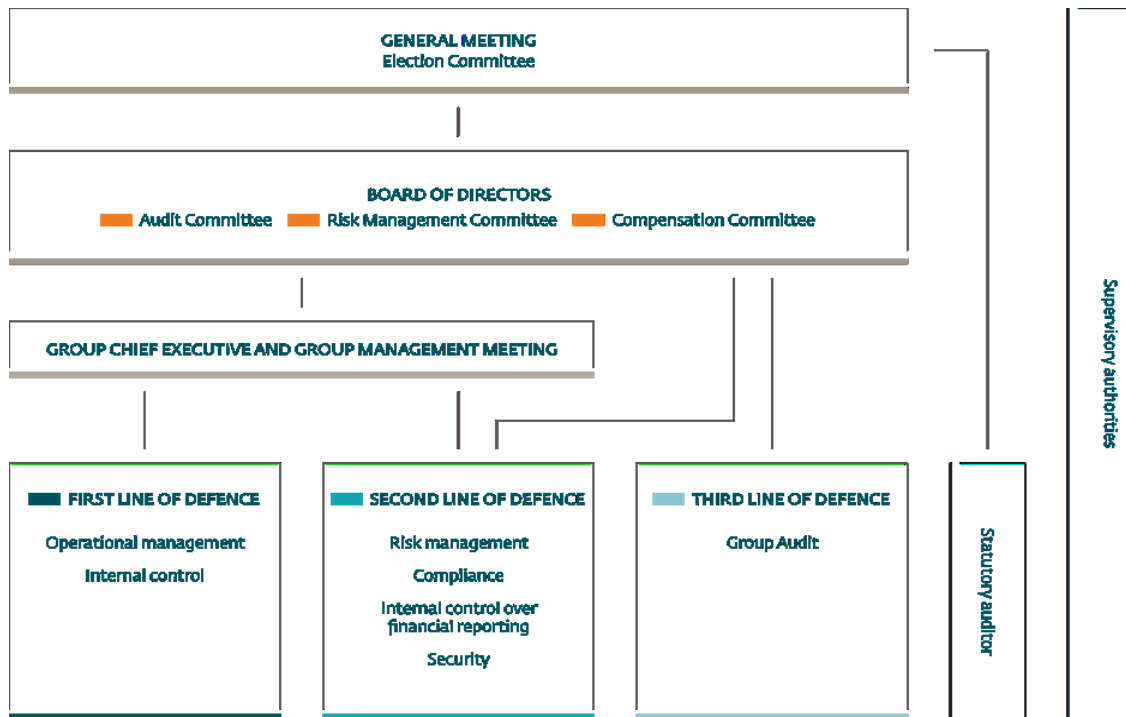
Oppfølging i omgivelser i rask endring – MS Planner som verktøy for Kanban

The screenshot displays the Microsoft Planner interface for a team named 'RSM-planner'. The interface is organized into several columns representing different stages of a Kanban workflow:

- Gjøre mål (backlog):** Contains a list of tasks such as 'Metodikk for "Oppfølgingsrevisjoner"', 'Gjennomføre Tilordne Kommunikasjon', and 'Ledelse: Oppfølging Puls'.
- Drift/Årshjul:** Lists tasks like 'Risikostyring: KORl', 'Kompetanse: Utarbeide kompetanseplan 2020', and 'Kompetanse: Utarbeide kompetansestrategi og -mål for KR'.
- Prioritert (planlagt):** Shows tasks such as 'TM+', 'Virksomhetsstyring KR Sharing', 'IT-strategi', and 'DNB365: Tranformasjon'.
- In-Progress:** Displays tasks like 'Kundekommunikasjon: Etablere 1-2-3-måter', 'KRAFT-DAG', 'Kvalitet: Førprosjekt tjenestedesign', and 'Ledelse: Tor i M11'.
- Ferdig:** Lists completed tasks such as 'Dataa...', 'Fag-ki. områ...', 'Etable...', 'Risiko: oppplø...', and 'DNB3i'.

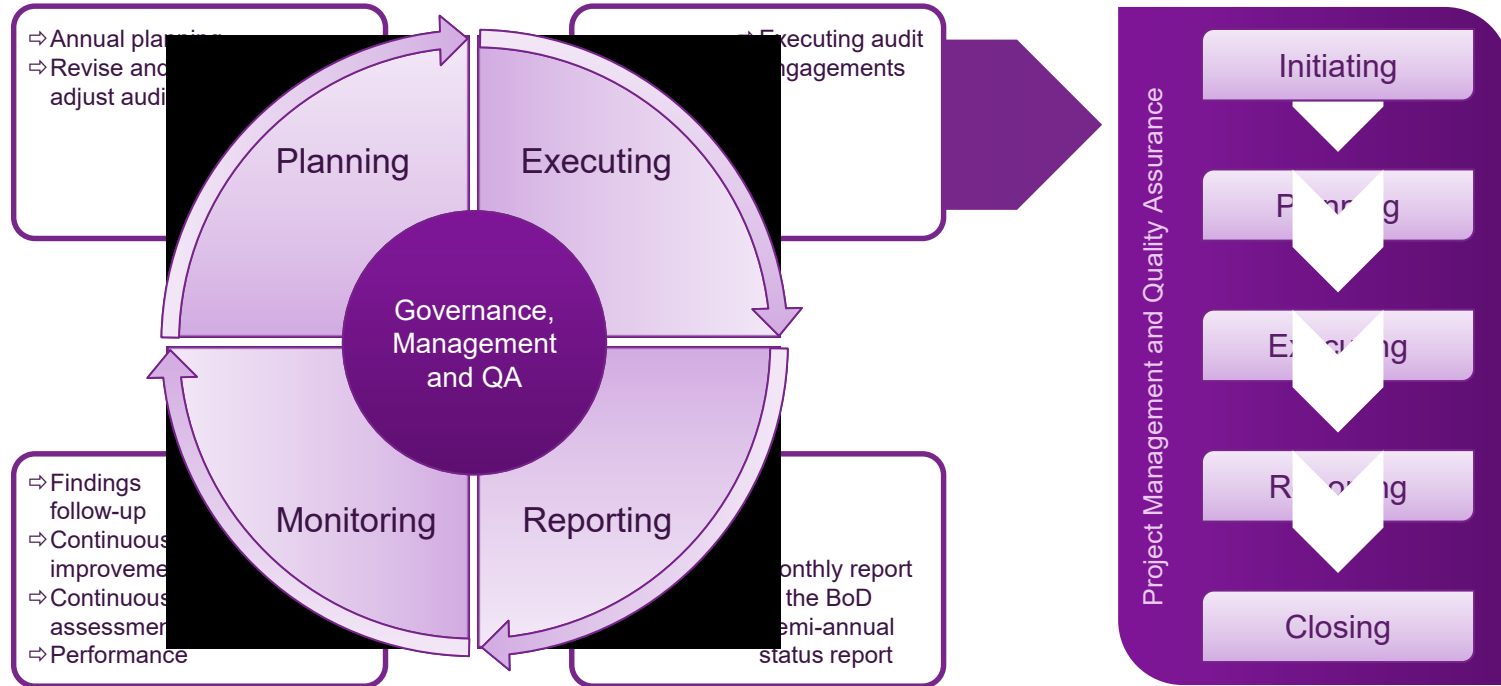
The interface also includes a left-hand navigation pane with various team and project categories, and a top search bar.

Reporting structure



Executive body Advisory body
First line of defence Second line of defence, monitoring function Third line of defence

Overview



Audit grades and Priority

Audit grades

The audited entities are assessed using audit grades. The grades show Group Audit's overall assessment of internal control and risk management. The colors show Group Audit's assessment of internal control and risk management of each process/area.

Good	The systems of internal control and risk management are good. Weaknesses may still occur, and in some processes there might be a need for efficiency improvements.
Acceptable	The systems of internal control and risk management are acceptable, with a few weaknesses. These weaknesses may have a negative impact on the target achievement of the auditee or the Group.
Less satisfactory	The systems of internal control and risk management have material weaknesses. These weaknesses may have a negative impact on the target achievement of the auditee or the Group.
Not satisfactory	The systems of internal control and risk management have critical weaknesses. There is a high risk that these weaknesses will have a negative impact on the target achievement of the auditee or the Group.

Priority

Priority of recommendations are based on Group Audit's assessment of residual risk, focusing on the target achievement of the auditee or the DNB Group. The levels of priority used in the report are as follows:

Low	Less material weaknesses and other issues that do not affect target achievement. Actions may be taken to correct the weaknesses, but it's not critical.
Medium	Weaknesses that may affect target achievement if not remedied. Actions should be taken to correct the weaknesses.
High	Material weaknesses that may affect target achievement if not remedied. Actions must be taken.

Internvisjon er «people business» - Sats på folka



Noe er konstant – Noe endrer seg

